



Miasto
Marki



Urząd Miasta Marki

**„RAPORT ZE SPOTKANIA KONSULTACYJNEGO W FORMULE WARSZTATÓW
DELIBERATIVE MAPPING”**

Marki, dnia 31 stycznia 2020 r.

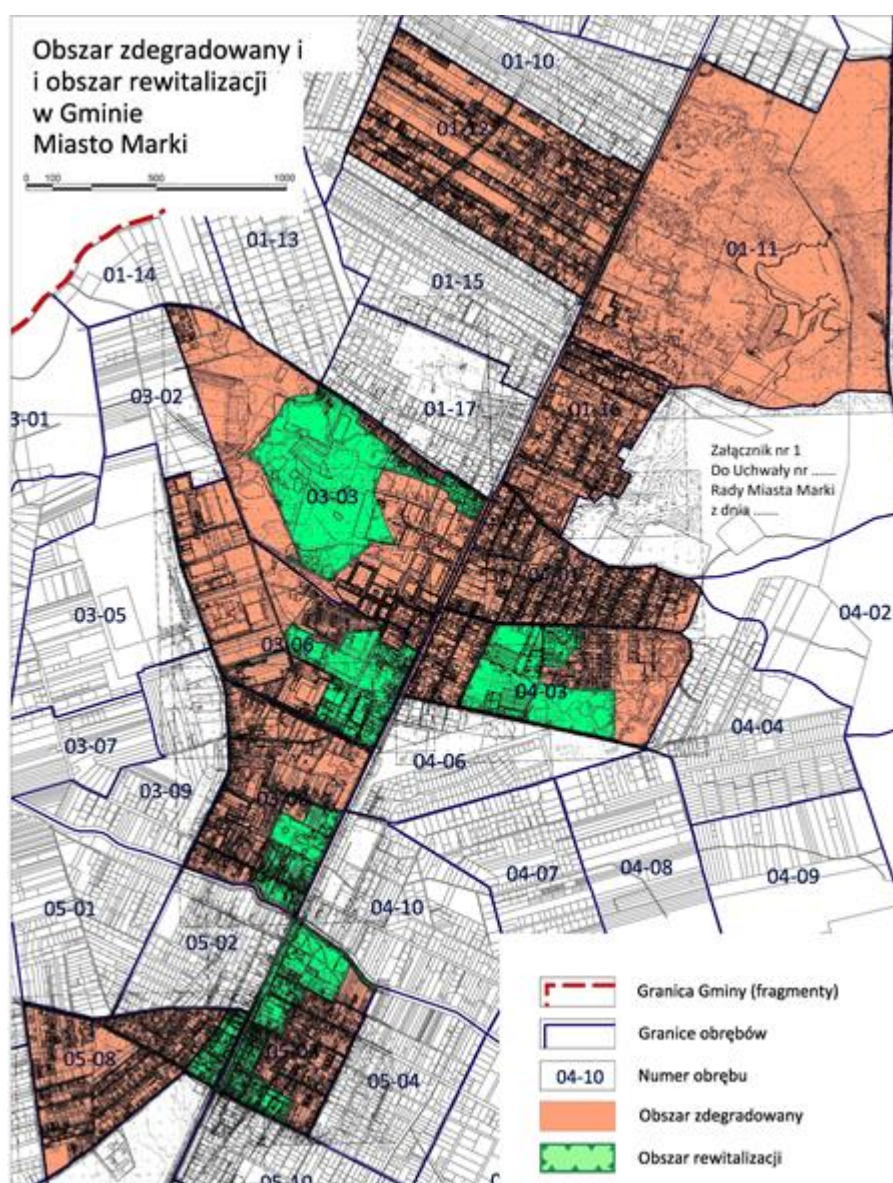
Spis treści

1. WPROWADZENIE	2
2. PRZEBIEG SPOTKAŃ KONSULTACYJNYCH	4
3. WNIOSKI I REKOMENDACJE	5

1. WPROWADZENIE

Gmina Miasto Marki dotychczas realizowała działania rewitalizacyjne na podstawie Lokalnego Programu Rewitalizacji Gminy Miasto Marki na lata 2016-2023. Program ten jednak przestał obowiązywać ze względu na podjętą Uchwałę Nr X/98/2019 Rady Miasta Marki z dnia 29 maja 2019 r. w sprawie wyznaczenia obszaru zdegradowanego i obszaru rewitalizacji Miasta Marki. Uchwała została podjęta na podstawie art. 8 ust. 1 w związku z art. 11 ust. 1-4 ustawy z dnia 9 października 2015 r. o rewitalizacji (Dz.U. 2018 poz. 1398). W związku z jej uchwaleniem wyznaczono na terenie miasta następujące podobszary zdegradowane i podobszary rewitalizacji.

Rysunek 1 Obszar zdegradowany i obszar rewitalizacji



1. **PODOBZAR REWITALIZACJI KOMPLEKS URBANISTYCZY OSIEDLA ROBOTNICZEGO BRACI BRIGSÓW** - położony jest przy al. Marszałka J. Piłsudskiego, która dzieli go na dwie części: zachodnią (05-08) oraz wschodnią (05-03). Na obszarze zlokalizowany jest zespół budowlany osiedla robotniczego powstały w latach 1883-95.

2. PODOBSZAR REWITALIZACJI URZĄD MIASTA MARKI - położony w sąsiedztwie Urzędu Miasta Marki, po zachodniej stronie al. Marszałka J. Piłsudskiego oraz w ciągu ul. Bandurskiego (do nr 18). Północną granicę obszaru wyznacza ul. Rejtana i Skwer Żołnierzy Wyklętych.
3. PODOBSZAR REWITALIZACJI MAŁACHOWSKIEGO - położony po zachodniej stronie al. Marszałka J. Piłsudskiego od skrzyżowania z ul. Słoneczną do granicy obrębu 03-06 z obrębem 03-03.
4. PODOBSZAR REWITALIZACJI WSPÓLNA - obszar obejmuje tereny zabudowy wielorodzinnej wzdłuż ulicy Wspólnej i Miedzianej oraz tereny rekreacyjne Klubu Sportowego Markovia przy ul. Wspólnej i tereny rekreacyjne wzdłuż ul. Stawowej.
5. PODOBSZAR REWITALIZACJI GRUNWALDZKA - obejmuje tereny zabudowy wielorodzinnej zlokalizowanej u zbiegu ul. Grunwaldzkiej oraz al. Marszałka J. Piłsudskiego.

Gmina Miasto Marki jest w trakcie procesu opracowania Gminnego Programu Rewitalizacji na lata 2019-2026 (dalej: GPR) polegającego na wyprowadzaniu ze stanu kryzysowego obszarów zdegradowanych, prowadzonego w sposób kompleksowy poprzez zintegrowane działania na rzecz lokalnej społeczności, przestrzeni i gospodarki, skoncentrowanego terytorialnie oraz prowadzonego przez interesariuszy rewitalizacji.

Interesariuszami rewitalizacji są w szczególności:

1. mieszkańcy obszaru rewitalizacji oraz właściciele, użytkownicy wierzyci nieruchomości i podmioty zarządzające nieruchomościami znajdującymi się na tym obszarze, w tym spółdzielnie mieszkaniowe, wspólnoty mieszkaniowe i towarzystwa budownictwa społecznego;
2. mieszkańcy gminy inni niż wymienieni w pkt 1;
3. podmioty prowadzące lub zamierzające prowadzić na obszarze gminy działalność gospodarczą;
4. podmioty prowadzące lub zamierzające prowadzić na obszarze gminy działalność społeczną, w tym organizacje pozarządowe i grupy nieformalne;
5. jednostki samorządu terytorialnego i ich jednostki organizacyjne;
6. organy władzy publicznej;
7. podmioty, inne niż wymienione w pkt 6, realizujące na obszarze rewitalizacji uprawnienia Skarbu Państwa.

W trakcie prac nad opracowaniem projektu uchwały w sprawie wyznaczenia obszaru zdegradowanego i obszaru rewitalizacji Miasta Marki, Burmistrz Miasta Marki prowadził dwukrotnie konsultacje społeczne w przedmiotowej materii. Pierwsze konsultacje odbyły się w okresie od 7 stycznia 2019 roku do 6 lutego 2019 roku, w wyniku, których zgłoszono uwagi – dokumentacja wraz z podsumowaniem dotyczącym tych konsultacji dostępna jest na Biuletynie Informacji Publicznych pod linkiem http://bip.marki.pl/pl/bip/px_ogloszenie.19.02.2019.pdf. Następnie w dniu 26 marca 2019 roku Burmistrz Miasta Marki ogłosił ponowne konsultacje społeczne dotyczące projektu przedmiotowej uchwały na okres od 4 kwietnia 2019 roku do 10 maja 2019 roku – informacja dostępna jest na Biuletynie Informacji Publicznej pod linkiem http://bip.marki.pl/pl/bip/px_ogloszenie.wps.26.03.2019.pdf.

Następnie podjęto Uchwałę Nr XI/120/2019 Rady Miasta Marki z dnia 26 czerwca 2019 r. w sprawie przystąpienia do opracowania Gminnego Programu Rewitalizacji (jest to uchwała intencyjna). Obecnie trwają prace nad opracowaniem zawartości merytorycznej oraz ram finansowych programu, które są przedmiotem konsultacji z interesariuszami rewitalizacji.

Działanie zostało zrealizowane w ramach projektu „LIDERZY KONSULTACJI SPOŁECZNYCH” (nabór nr POWR.02.19.00-IZ.00-00-003/18) współfinansowanego ze środków Europejskiego Funduszu Społecznego, w ramach Programu Operacyjnego Wiedza Edukacja Rozwój 2014-2020.

2. PRZEBIEG SPOTKAŃ KONSULTACYJNYCH

Gmina Miasto Marki w ramach opracowania GRR-u zorganizowała spotkania konsultacyjne z interesariuszami rewitalizacji w poniższych terminach i lokalizacjach:

1. 7 grudnia 2019 r. o godz. 12.30-15.30 (sobota) w Centrum Aktywności Fabryczna 3 w Markach (ul. Fabryczna 3, w Markach);
2. 28 stycznia 2020 r. o godz. 18.00-20.00 (wtorek) w Mareckim Centrum Edukacyjno - Rekreacyjnym (ul. Wspólna 40, w Markach).

Spotkania poprzedzone były prezentacją założeń i zachęcaniem uczestników imprezy zorganizowanej w dniu 30 listopada 2019 roku w Mareckim Centrum Edukacyjno-Rekreacyjnym przy ul. Wspólnej 40-42 w Markach do udziału w spotkaniach konsultacyjnych GPR-u. W trakcie imprezy (godziny 10.00-16.00) dwie osoby zachęcały do wzięcia udziału w działaniach o charakterze partycypacyjnym, w szczególności do uczestnictwa w spotkaniach konsultacyjnych. Informowały uczestników wydarzenia o zakresie podobszarów rewitalizacji wskazanych w Załączniku nr 1 do Uchwały Nr X/98/2019 Rady Miasta Marki z dnia 29 maja 2019 r. w sprawie wyznaczenia obszaru zdegradowanego i obszaru rewitalizacji miasta Marki (dalej: Uchwale) oraz wskazywały harmonogram prac nad GPR-em.

Celem spotkań konsultacyjnych było poznanie preferencji mieszkańców i ich propozycji wprowadzania zmian na terenach podobszarów rewitalizacji wskazanych w Uchwale. Uczestnikami spotkań byli: mieszkańcy, przedsiębiorcy, osoby pracujące na terenie podobszarów rewitalizacji wskazanych w Uchwale.

Spotkania zostały zrealizowane w formule umożliwiającej zrozumienie perspektywy mieszkańców przez przedstawicieli administracji samorządowej i uwzględnienie ich preferencji i potrzeb w procesie decyzyjnym. Mieszkańcy mieli swobodę w ustalaniu hierarchii omawianych problemów, nie byli ograniczani przez ekspertów. Zgłaszane przez mieszkańców propozycje na temat danego zagadnienia mogą zostały potraktowane jako wytyczne przy ostatecznym przygotowaniu planów rozwoju czy zagospodarowania przestrzennego.

Zaproszeni do dyskusji zostali zarówno mieszkańcy podobszarów rewitalizacji (38 osób) jak i eksperci (5 osób). Po wysłuchaniu krótkiego wprowadzenia dotyczącego procesu opracowania GPR-u w Markach, przystąpiono do realizacji warsztatów mapowych. Na połączonych stołach kolejno rozkładano mapy poszczególnych podobszarów rewitalizacji oraz udostępnione tokeny symbolizujące różne wzory infrastruktury terenowej (m. in. zieleń publiczną, miejsce parkingowe, przystanek, chodnik, drogę rowerową, plac zabaw, przedszkole, szkołę). W ramach panelu przedyskutowano z mieszkańcami zakres ich zdaniem najważniejszych problemów na ich podobszarze rewitalizacji oraz dokonano próby ich lokalizacji na mapie. Wyniki dyskusji zostały zebrane w formie listy celów.

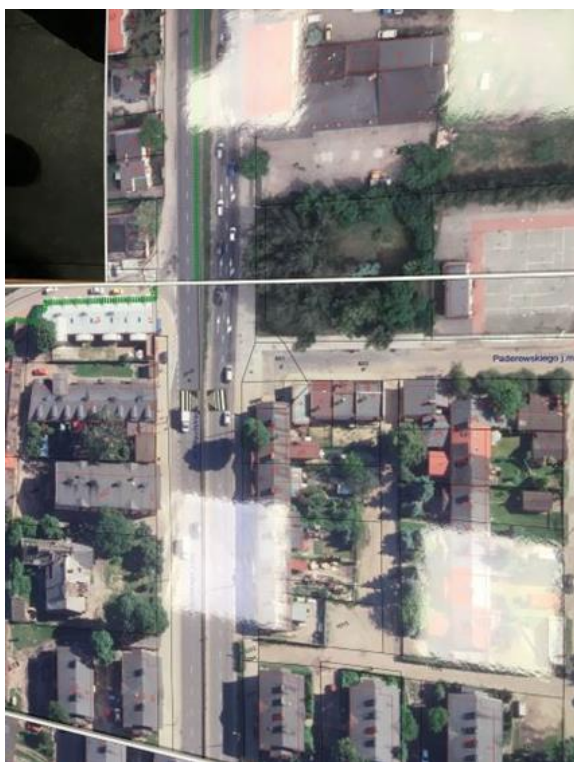
Finalnie uczestnicy panelu przy użyciu tokenów wskazali na mapach pomysły rewitalizacyjne na każdym z pięciu podobszarów rewitalizacji.

3. WNIOSKI I REKOMENDACJE

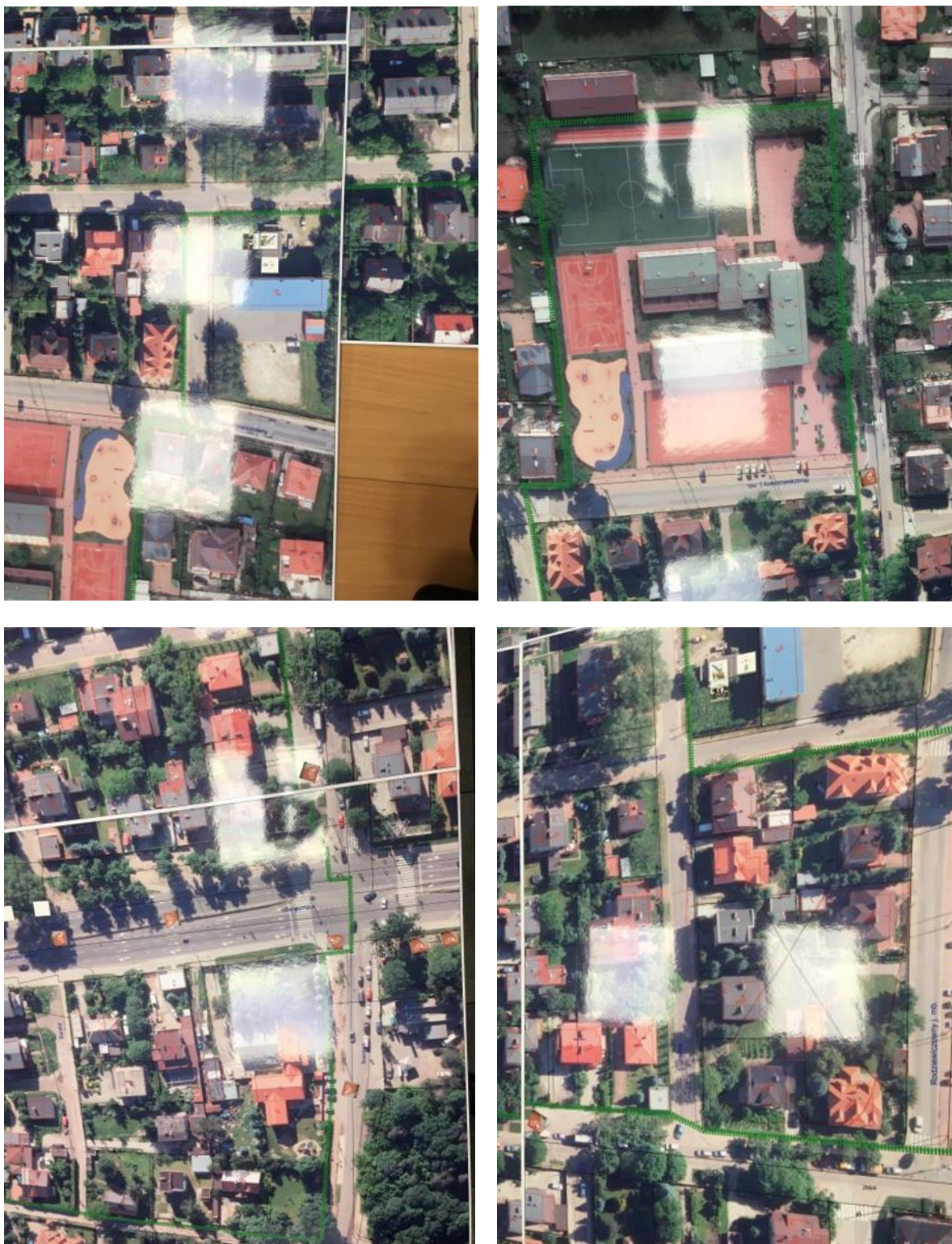
W ramach spotkań konsultacyjnych zidentyfikowano następujące cele rewitalizacyjne:

- I. PODOBSZAR REWITALIZACJI KOMPLEKS URBANISTYCZY OSIEDLA ROBOTNICZEGO BRACI BRIGGSÓW
 1. Stworzenie przestrzeni publicznej o charakterze rekreacyjnym poprzez zintegrowanie obszaru Pałacyku Braci Briggs z terenem budynku Turbinowni wraz Kominem w wyniku wyburzenia obiektów gospodarczych i utworzenia ścieżki komunikującej cały obszar.
 - a. Wstawienie obiektów małej architektury – ławki, kosze na śmiecie, kosze na psie odchody.
 - b. Poprowadzenie ścieżki rekreacyjnej między obiektami kompleksu.
 - c. Wyznaczenie miejsc parkingowych (w tym dla ON) przy ul. Briggsów.
 2. Integracja Osiedla Robotniczego Braci Briggs poprzez budowę przejścia dla w Al. Marsz. Piłsudskiego na wysokości ul. Paderewskiego.
 3. Wspieranie rozwoju komunikacji niskoemisyjnej w Al. Marsz. J. Piłsudskiego poprzez budowę dróg rowerowych, przejazdu rowerowego przez przejazd przez ul. Fabryczną.
 4. Uporządkowanie przestrzeni miejskiej na rogu ul. Słowackiego z intencją budowy miejsca spotkań sąsiedzkich.
 5. Zwiększenie bezpieczeństwa w okolicy Szkoły Podstawowej nr 1 poprzez wyniesienie przejazdu rowerowego w ul. Rodziewiczówny oraz włączenie drogi rowerowej w ul. Szkolnej w Al. Marsz. J. Piłsudskiego .

Rysunek 2 PODOBSZAR REWITALIZACJI KOMPLEKS URBANISTYCZY OSIEDLA ROBOTNICZEGO BRACI BRIGSÓW cz.1



Rysunek 3 PODOBSZAR REWITALIZACJI KOMPLEKS URBANISTYCZY OSIEDLA ROBOTNICZEGO BRACI BRIGSÓW cz.2



II. PODOBSZAR REWITALIZACJI URZĄD MIASTA MARKI

1. Ułatwienie dostępu mieszkańców do usług publicznych poprzez:
 - a. rozbudowę parkingu wraz zapewnieniem miejsc dla osób niepełnosprawnych;
 - b. utrzymanie stacji roweru miejskiego;
 - c. utrzymanie stojaków rowerowych.
2. Stworzenie węzła komunikacyjnego integrującego przystanki autobusowe, przejścia dla pieszych oraz infrastrukturę parkingową kompleksu PiJ.
3. Kreacja przestrzeni publicznej poprzez zagospodarowanie terenów przylegających do podobszaru rewitalizacji.

Rysunek 4 PODOBSZAR REWITALIZACJI URZĄD MIASTA MARKI

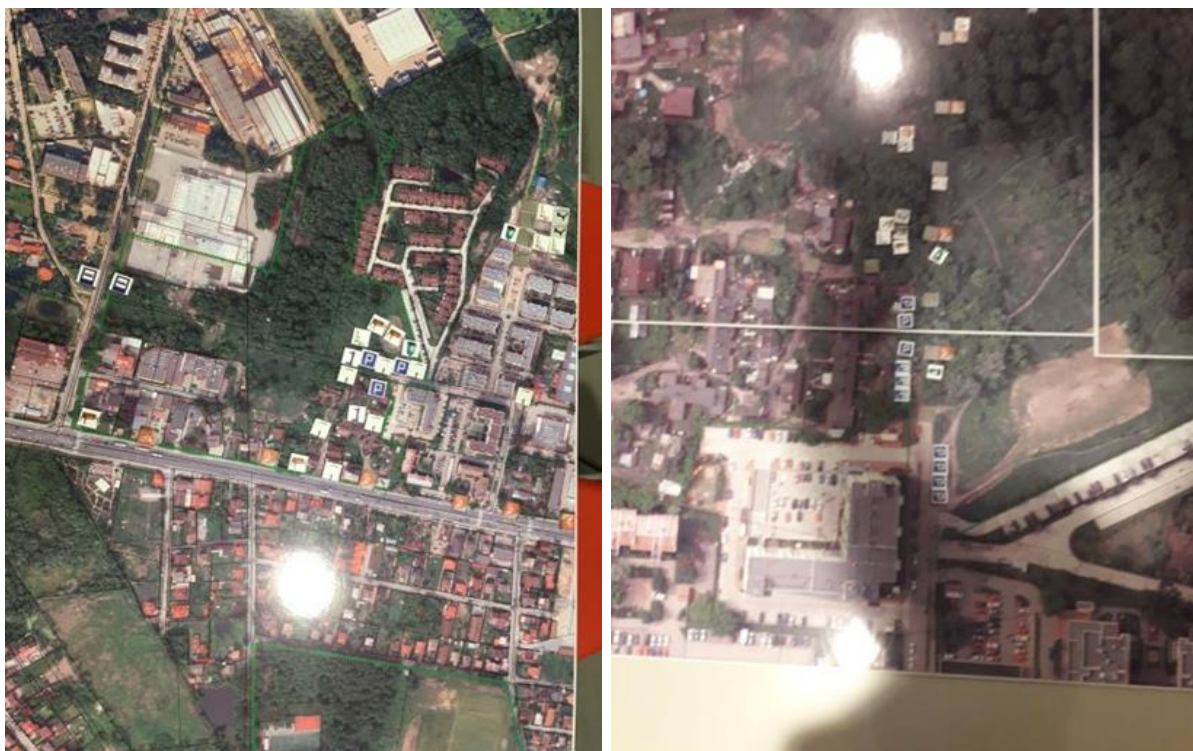


III. PODOBSZAR REWITALIZACJI MAŁACHOWSKIEGO

1. Stworzenie przestrzeni publicznej o charakterze rekreacyjnym poprzez zintegrowanie osiedli podobszaru w wyniku utworzenia ścieżki komunikującej cały teren z główną arterią miasta.
 - a. Wstawienie obiektów małej architektury – ławki, kosze na śmiecie, kosze na psie odchody.
 - b. Poprowadzenie ścieżki rekreacyjnej po granicy podobszaru pomiędzy obiektami kompleksu.
 - c. Wyznaczenie miejsc nasadzeń (zieleni miejska).

- d. Wyznaczenie przestrzeni integracji mieszkańców (plac zabaw?, boisko?).
2. Poprawa dostępności komunikacyjnej terenu w wyniku budowy przystanków autobusowych w ul. Słonecznej.
 3. Ułatwienie dostępu mieszkańców do usług komercyjnych w ul. Małachowskiego poprzez zwiększenie liczby miejsc parkingowych wraz zapewnieniem miejsc dla osób niepełnosprawnych.
 4. Wspieranie rozwoju komunikacji niskoemisyjnej w Al. Marsz. J. Piłsudskiego poprzez budowę dróg rowerowych.
 5. Zagospodarowanie pod cele związane z rekreacją obszarów zlokalizowanych w okolicach osiedli „Lisi Jar” oraz „Kwitnące osiedle”.

Rysunek 5 PODOBSZAR REWITALIZACJI MAŁACHOWSKIEGO cz.1

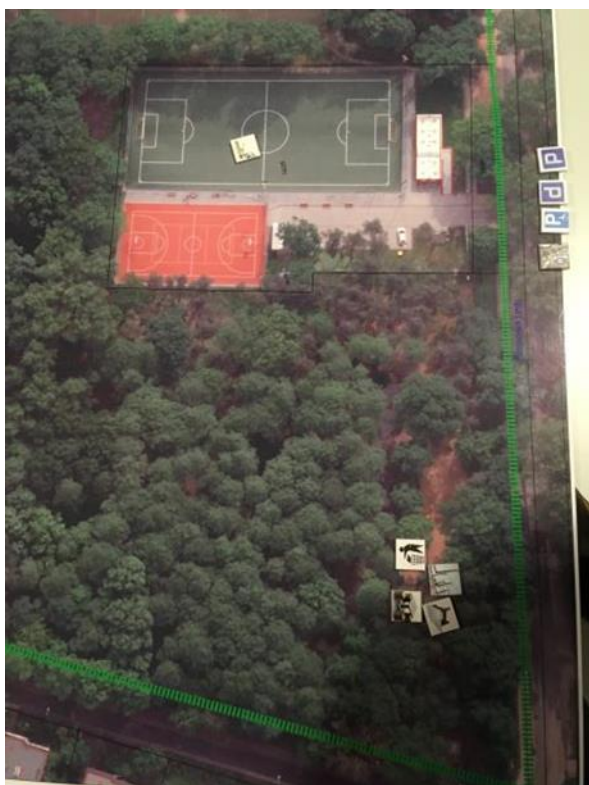
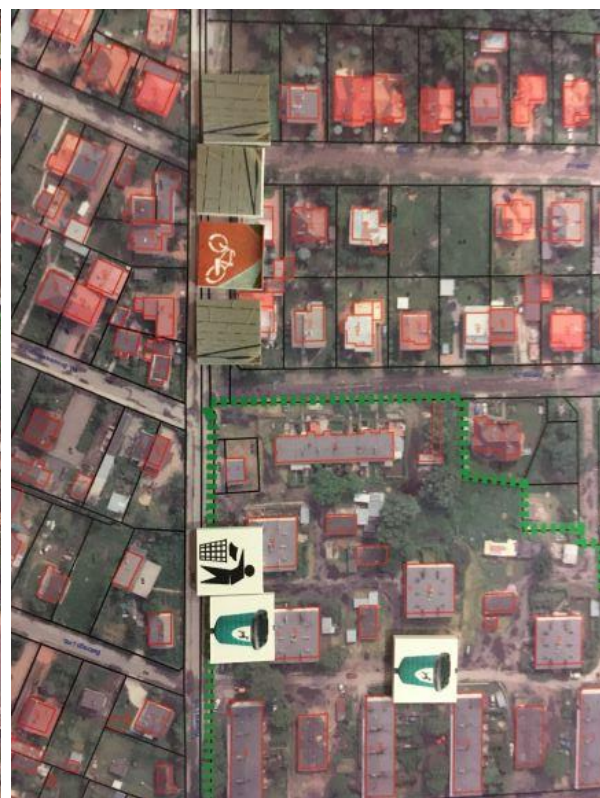
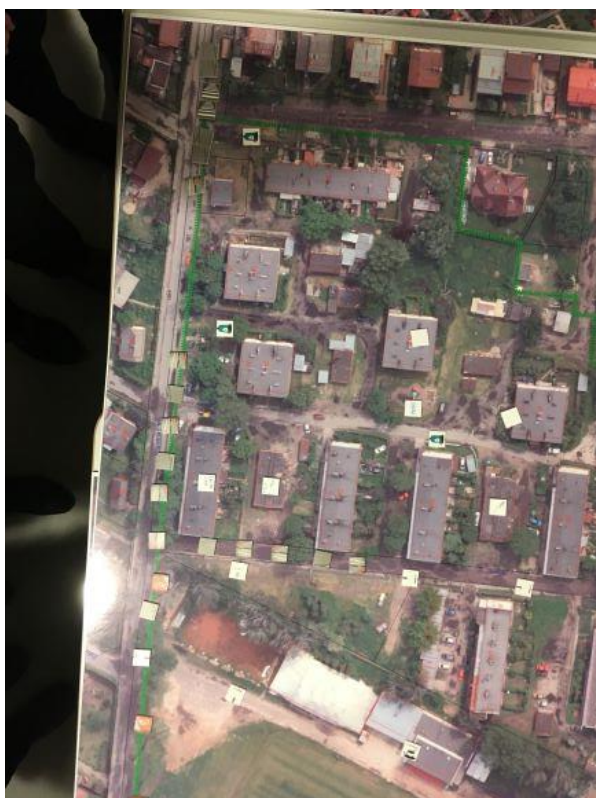




IV. PODOBSZAR REWITALIZACJI WSPÓLNA

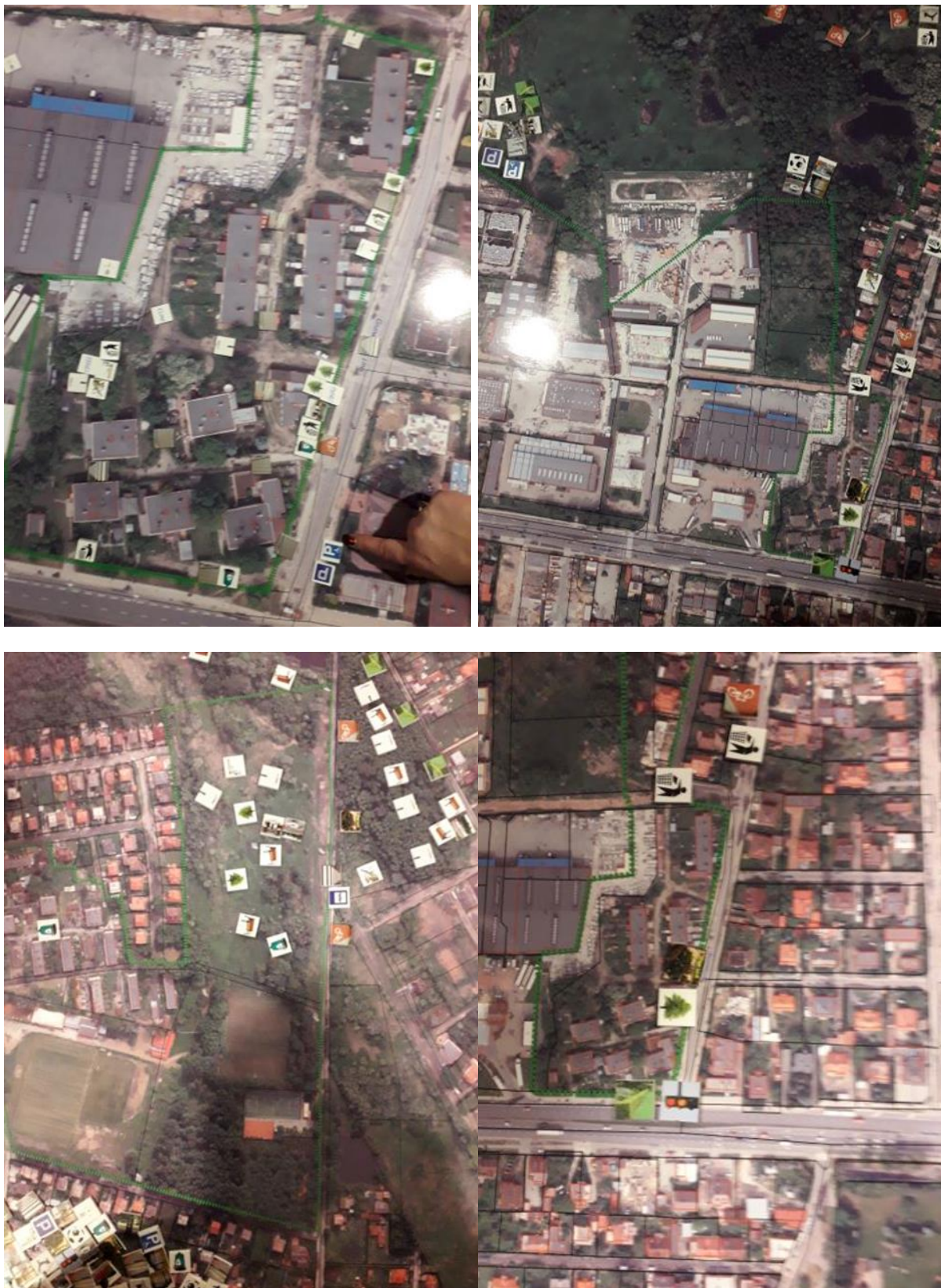
1. Zwiększenie funkcjonalności terenu osiedla Wspólna poprzez zagospodarowanie terenu w zakresie :
 - a. uzupełnienia obiektów małej architektury (np. śmietniki, ławki);
 - b. dokonanie nasadzeń zieleni miejskiej;
 - c. uporządkowania komórek.
2. Poprawa estetyki osiedla Wspólna poprzez remonty elewacji budynków.
3. Wymiana źródeł ciepła w budynkach komunalnych na obszarze osiedla Wspólna.
4. Wspieranie rozwoju komunikacji niskoemisyjnej poprzez budowę dróg rowerowych, chodników, przejazdów rowerowych oraz oświetlenia w ulicy Wspólnej.
5. Zwiększenie poziomu bezpieczeństwa mieszkańców osiedla Wspólna poprzez wymianę oświetlenia i montaż monitoringu.

Rysunek 6 PODOBSZAR REWITALIZACJI WSPÓLNA



V. PODOBSZAR REWITALIZACJI GRUNWALDZKA

Rysunek 7 PODOBSZAR REWITALIZACJI GRUNWALDZKA



1. Zwiększenie funkcjonalności terenu osiedla Grunwaldzka poprzez zagospodarowanie terenu w zakresie :
 - a. uzupełnienia obiektów małej architektury (np. śmietniki);
 - b. poprowadzenie chodników między obiektami kompleksu.
 - c. montaż oświetlenia.
 - d. wyznaczenia i urządzenia przestrzeni rekreacyjnej dla mieszkańców.
2. Wzrost bezpieczeństwa użytkowników ulicy Grunwaldzkiej w wyniku montażu sygnalizacji świetlnej w obrębie skrzyżowania z Al. Marsz. J. Piłsudskiego.
3. Wspieranie rozwoju komunikacji niskoemisyjnej poprzez budowę dróg rowerowych, oraz oświetlenia w ulicy Grunwaldzkiej
4. Stworzenie przestrzeni publicznej o charakterze rekreacyjnym poprzez zagospodarowanie dawnego wysypiska odpadów komunalnych „Zwałka”.

Podpis autora raportu